

GOZDNA UČNA POT »HRASTJE« GRIŽE



Učna pot se nahaja v ostanku hrastovega gozda na robu zaselka Griže v Občini Žalec. Dostopna je po javni poti mimo Osnovne šole Griže proti zahodu v razdalji ca. 500 m.

Prijetna krožna sprehajalna pot v dolžini ca. 1000 m povezuje naravne značilnosti območja s krajevnimi arheološkimi in etnološkimi posebnostmi. Kot učni objekt je namenjena splošni javnosti, predvsem najmlajšim, hkrati pa zagotavlja dodatno turistično in rekreacijsko ponudbo kraja.

16 informacijskih točk ob poti predstavlja osnovne elemente gozdnega ekosistema: drevesne vrste in načine gospodarjenja z njimi, razvojne faze gozda, gozdna tla, živalske vrste, ki živijo v okolici, ter ptice. Predstavljen je gospodarski pomen gozda (uporaba gozdnih proizvodov oz. dobrin, kot so les, smola, plodovi, sadeži) ter njegova vse pomembnejša ekološka in socialna vloga.

Ob poti je prikazanih več zanimivosti kulturno zgodovinske, etnološke in arhitekturne dediščine kraja, kot so prazgodovinska gomila, perišče, gozdarska hiša, lovska preža, krmišče, gnezdilnice. Navedeni vsebinski sklopi so nadgrajeni še s pravljичno - mitološko vsebino in »škratovo delavnico«, ki je namenjena učnim in likovnim delavnicam na prostem ter razvedrilu.

Pot je nastala že v letu 2000. Zaradi skromne opremljenosti in dotrajanosti objektov je bila v septembru 2012 izvedena temeljita obnova in nadgradnja v okviru projekta LAS SSD, Evropskega kmetijskega sklada za razvoj podeželja. Partnerji pri projektu so Občina Žalec, Osnovna šola Griže in Lovska družina Gozdnik Griže. Strokovne osnove za posodobitev učnih vsebin je pripravil Zavod za gozdove Slovenije, Območna enota Celje. Pot je v upravljanju Osnovne šole Griže in Zavoda za gozdove Slovenije, OE Celje.

Posodobitev gozdne učne poti Hrastje v Grižah, september 2012



Evropski kmetijski sklad za razvoj podeželja: Evropa investira v podeželje.

Pripravili:
Tekst: Peter Terglav - ZGS, Tanja Turnšek - OŠ Griže, Marjana Kopitar – Občina Žalec
Fotografije: Peter Terglav, Milan Vogrin, Milan Žolnir, Marjana Kopitar, Wikipedia

Lektoriranje: Irena Štusej
Tisk: Občina Žalec, september 2012

Informacije:
OŠ Griže, tel. 03/713 21 50
TIC Žalec, tel. 03/710 04 34

GOZD "HRASTJE"



Gozd, ki ga bomo obiskali, leži ob vznožju Zasavskega hribovja na desnem bregu reke Savinje zraven naselja Brinarjevo.

V preteklosti je segal vse do reke Savinje, kasneje pa so ga ljudje posekali in s tem pridobili prostor za polja in travnike. Njegovo ime izhaja iz hrastovih dreves, ki so tu prevladovala še pred sedemdesetimi leti. Danes seveda ni tako. Po drugi svetovni vojni so veliko mogočnih hrastov posekali, njihov les pa porabili za pohištvo, izdelavo sodov, orodja in gradnjo hiš. V zahodnem delu je ostalo le še nekaj potomcev tega čudovitega gozda.

Današnja drevesna sestava je nastala s pomočjo vetra, živali in človeka. Prevladujeta smreka in hrast, družbo pa jima delajo še rdeči bor, jelka in bukev.



Hrast Graden - listje in želod

Posodobitev gozdne učne poti Hrastje v Grižah, september 2012



Evropski kmetijski sklad za razvoj podeželja: Evropa investira v podeželje.

Pripravil: Peter Terglav, ZGS, OE Celje

DEBELJAK



Skupino dreves, katerih prsni premer znaša več kot 30 cm, imenujemo **debeljak**. To so »starši« mladih dreves, ki rastejo v zavetju njihovih krošenj. Njihova rast v višino se ustavlja, krepí pa se debelina njihovih debel. Drevesa so torej precej starejša in debelejša od tistih v drogovnjaku. Tudi njihovo število se zmanjšuje, krošnje pa so širše in višje. Les, ki ga dajejo, se uporablja za pohištvo, igrače, okna, vrata, strehe, v zadnjem obdobju pa iz njega gradijo bivalne hiše.

Drevesa v debeljaku bogato rodijo in s svojimi plodovi hranijo gozdne živali. Bukev daje žir, hrast pa želod. Tudi kostanj v



naših gozdovih dokaj pogosto obrodi. Pomembni so tudi plodovi sadnih dreves kot so divja češnja, skorž, lesnika in jerebika.



Plodovi Jerebike

Kjer so drevesne krošnje redkejše, se zaradi večje količine svetlobe prične gozd pomlajevati po naravni poti. Ko pa stara drevesa postopoma posekajo, se ta umaknejo mladju, ki začne pospešeno rasti.

Posodobitev gozdne učne poti Hrastje v Grižah, september 2012



Evropski kmetijski sklad za razvoj podeželja: Evropa investira v podeželje.

Pripravil: Peter Terglav, ZGS, OE Celje

DROGOVNJAK

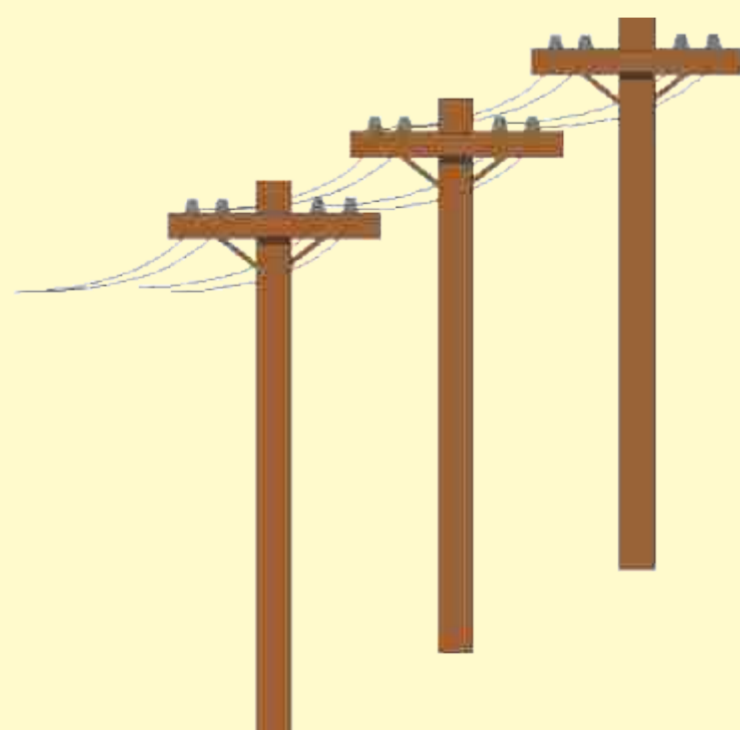


Drogovnjak se imenuje razvojna faza gozda, ki izhaja iz besede drog. Če se razgledate na bližnja polja, vidite vse polno hmeljišč s kostanjevimi hmeljskimi drogovi.

Na tem mestu raste mlajše smrekovo drevje debeline do 30 cm. Njihov les se uporablja za strehe hiš in električne drogove.

Drevesa v drogovnjaku rastejo dokaj skupaj; s svojo gosto krošnjo preprečujejo, da bi svetloba in padavine segli do tal. Zaradi tega je razkroj drevesnega opada počasen; nastaja »surovi humus«. Otežena sta pomlajevanje, še posebej drugih drevesnih vrst, ter rast zelišč in grmovnic.

Prirast lesa v drogovnjaku je izjemno velik, kar je posledica velikega števila dreves in rasti v debelino. Rast v višino se počasi umirja.



Posodobitev gozdne učne poti Hrastje v Grižah, september 2012



Evropski kmetijski sklad za razvoj podeželja: Evropa investira v podeželje.

Pripravil: Peter Terglav, ZGS, OE Celje

GOZDNI ROB



Kjer se stikata gozd in travnik, se oblikuje zelo pomembno okolje – gozdni rob. Predstavlja mejo med poljem in gozdom. Gozdni rob se neprestano obnavlja in nikdar ne postara. Zaradi svetlobe se vedno pomika proti travniku.

Sestavlja ga večinoma rastje, ki potrebuje veliko svetlobe. Tu najdemo številne plodonosne grmovnice in zelišča: bezeg, leska, krhlika, gozdne jagode, maline, robide, dren, šipek, glog, črn trn in druge. Nekatere so zelo pomembne pri prehrani ljudi in živali.

Rob gozda običajno oblikuje človek, ki s košnjo travnikov vzdržuje kmetijsko krajino. Predstavlja habitat različnim gozdnim in poljskim živalim, kot so: srnjad, poljski zajec, fazan, lisica, kuna, jež, podlasica in številne vrste ptic. Tu si poiščejo hrano in varno zavetje pred plenilci, spomladi pa je v grmovju in podrasti vse polno gnezd. Gozdni rob je v tem času prepovedano sekati. Varno zavetišče v gozdnem robu so za svoje bivanje našli tudi številne dvoživke, plazilci in metulji.

Gozdni rob je »temperaturni ščit«, ki blaži in uravnava klimo znotraj gozda ter umirja moč vetra v krošnjah dreves.



Posodobitev gozdne učne poti Hrastje v Grižah, september 2012



Evropski kmetijski sklad za razvoj podeželja: Evropa investira v podeželje.

Pripravil: Peter Terglav, ZGS, OE Celje

GOZDNA TLA

V naravi zemljo običajno pokriva rastlinska odeja. Na travniku je ta razmeroma nizka in gosta, gozd pa ima zeleni pokrov iz več slojev: podrasti, grmovja in drevesnih krošenj.

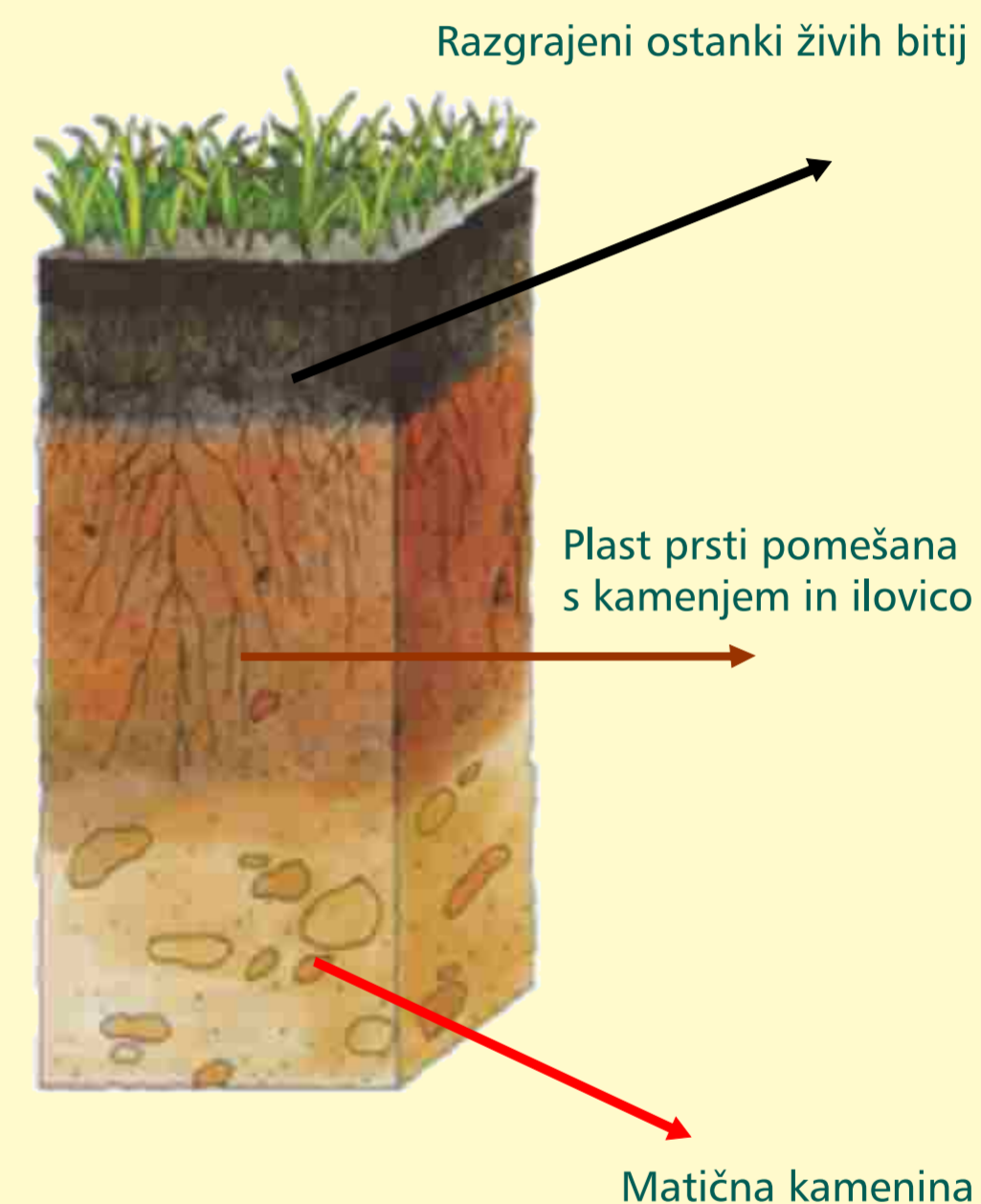
Gozdna tla neposredno pokriva **opad**, ki se stalno spreminja -prepereva. Sestavlja ga odpadlo listje in lubje, vejice, plodovi ter odmrle živali.

Pod rastlinsko odejo in opadom je temno rjava plast značilnega vonja, ki se imenuje **humus**.

Sestavljajo ga razkrajajoče organske snovi. Odmrli deli rastlin in živali se s pomočjo bakterij, gliv ter malih živali v tleh počasi razkrajajo. Pri tem sta pomembni temperatura in vlaga.

Najgloblji del tal se imenuje **matična kamnina**, ki je različno trda. Tudi ta počasi razpada in se spreminja.

Prst ali humus torej nastaja s preperevanjem ostankov rastlin in živali v gozdu, kot tudi matičnih kamnin. V njej so nakopičene mineralne snovi, ki predstavljajo osnovo za novo življenje. S koreninskim sistemom gozd varuje tla pred erozijo, zadržuje padavine in preprečuje onesnaževanje vodnih virov.



Posodobitev gozdne učne poti Hrastje v Grižah, september 2012



Evropski kmetijski sklad za razvoj podeželja: Evropa investira v podeželje.

Pripravil: Peter Terglav, ZGS, OE Celje

MLADOVJE



Razvoj gozda se prične z **mladovjem**. To so »otroci gozda«.

Sestavljajo ga manjša drevesa – sadike, velikosti do 6 m in debeline do 10 cm.

Na površini dveh nogometnih stadionov (1ha) raste do 30.000 drevesc. Zaradi tekmovanja med njimi se kasneje njihovo število močno zmanjšuje. Zmagovalci tekmovanja pospešeno rastejo v višino in si pridobivajo prostor pod soncem. Za nagrado lahko razvijajo močne krošnje.

Mladovje najpogosteje nastane z naravno nasemenitvijo, na slabših rastiščih pa sadike zasadijo gozdarji. Ta del gozda služi gozdnim živalim kot skrivališče in zavetje, hkrati pa jim nudi obilo hrane.



Posodobitev gozdne učne poti Hrastje v Grižah, september 2012



Evropski kmetijski sklad za razvoj podeželja: Evropa investira v podeželje.

Pripravil: Peter Terglav, ZGS, OE Celje

PERIŠČE »PR' STUDENC'«



Pranje perila sodi med najstarejša človekova opravila, ki so ga opravljale ženske. Belina in vonj opranega perila sta bila ogledalo vsake gospodinje. Mestne gospe so si priskrbele perice med revnejšim prebivalstvom, medtem ko so vaške gospodinje redko zaupale pranje drugim rokam. Ob prihodu »ta mlade« je pranje perila prevzela le-ta.

Perišča so bila urejena ob potokih ali izvirih, kjer je bilo dovolj vode tudi v sušnem obdobju. Na tem prostoru je nekoč stalo pokrito perišče s koritom in z dvema kamnitima ploščama. Sem so hodile prat gospodinje iz Griž in Migojnic.

Belo perilo so namočile v velik škaf – kad, kamor so dodale lužni kamen »laugenštajn«, bukov pepel in koščke že izrabljenega mila. Nato so ga »požulile«, ožele in ga v škafih ali koših odnesle na perišče. V lug, ki jim je ostal, so namočile pisano perilo. Kadar je bila »žehta« večja, so zapregle živino in ga z vozom odpeljale na perišče. Pranje perila je včasih trajalo tudi več dni. Pripomoček za pranje je bila tudi »rifl mašina«, lesen pralnik s spredaj rebrasto pocinkano pločevino.

Čeprav je bilo pranje perila naporno in zdravju škodljivo, je lahko bilo tudi zabavno. Ženske so si pomagale pri ožemanju velikih rjuh. Šalile so se, prepirale, spletale »čenče«, pele pesmi ... Včasih se je spletla tudi kakšna ljubezen.

Posodobitev gozdne učne poti Hrastje v Grižah, september 2012



Lovska družina
Gozdnik, Griže

ZAVOD za GOZDOVE
SLOVENIJE

Evropski kmetijski sklad za razvoj podeželja: Evropa investira v podeželje.



Pripravila: Tanja Turnšek OŠ Griže

POKRAJINA NEKOČ IN DANES



Ljudje so vseskozi spreminjali videz pokrajine. Gozdove na sončni strani hribov so izkrčili z namenom pridobivanja bivalnih in kmetijskih površin.

S te točke vidimo naselja, urejene njive in bujne travnike, kjer je pred stoletji pokrajino poraščal mogočen hrastov gozd. Z razvojem hmeljarstva se je potreba po kmetijskih zemljiščih še dodatno povečala. Gozd jim je zagotavljal drva in drogove.

V dvajsetem stoletju sta na krčenje gozdov pri nas močno vplivala rudarjenje in kmetijstvo. Gozdovi so bili pogosto prizadeti zaradi vpliva onesnaženosti zraka, ki je bila

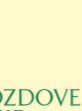
posledica razvoja težke industrije v Celjski kotlini. Oslabele gozdove so napadali različni gozdni škodljivci, kar je prav tako vplivalo na njihovo krčenje.

Gozdni ostanek Hrastje danes skrbno varujemo zaradi močno poudarjenega ekološkega in socialnega pomena.

Opominja nas na pomen varovanja in ohranjanja narave, varuje kmetijske površine pred vetrom, izsuševanjem in pozebo ter blaži skrajne vremenske pojave.



Posodobitev gozdne učne poti Hrastje v Grižah, september 2012



Evropski kmetijski sklad za razvoj podeželja: Evropa investira v podeželje.

Pripravil: Peter Terglav, ZGS, OE Celje

PTIČJI HOTEL



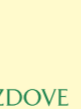
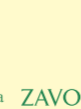
Ptice so pomembne prebivalke gozda. Skrbijo za raznos semen in plodov, uničujejo škodljivce in prispevajo k biološki pestrosti. Zato je potrebno gozdnim pticam ohraniti njihovo bivalno okolje. V ta namen gozdarji puščajo v gozdu debla, ki so primerna za njihovo domovanje. Včasih pa namestimo tudi ptičje gnezdilnice, ki lahko primerno nadomestijo naravno domovanje ptic. Takšen »ptičji hotel« je običajno narejen iz lesa. Pri arhitekturi umetne gnezdilnice je pomembno, katere vrste ptic se nahajajo v gozdu. Glede na to naredimo primerno obliko in velikost vhoda v gnezdilnico.

Nameščanje več enakih gnezdilnic na manjšem prostoru je nekoristno. V naravi namreč vsak par potrebuje svoj življenjski prostor.

Če pozorno prisluhnete, lahko slišite različne sinice, poljskega vrabca, brgleza, šojo, srako, liščka, velikega detla, kosa in še mnogo drugih.



Posodobitev gozdne učne poti Hrastje v Grižah, september 2012



Evropski kmetijski sklad za razvoj podeželja: Evropa investira v podeželje.

Pripravil: Peter Terglav, ZGS, OE Celje

GOZD V OBNAVLJANJU



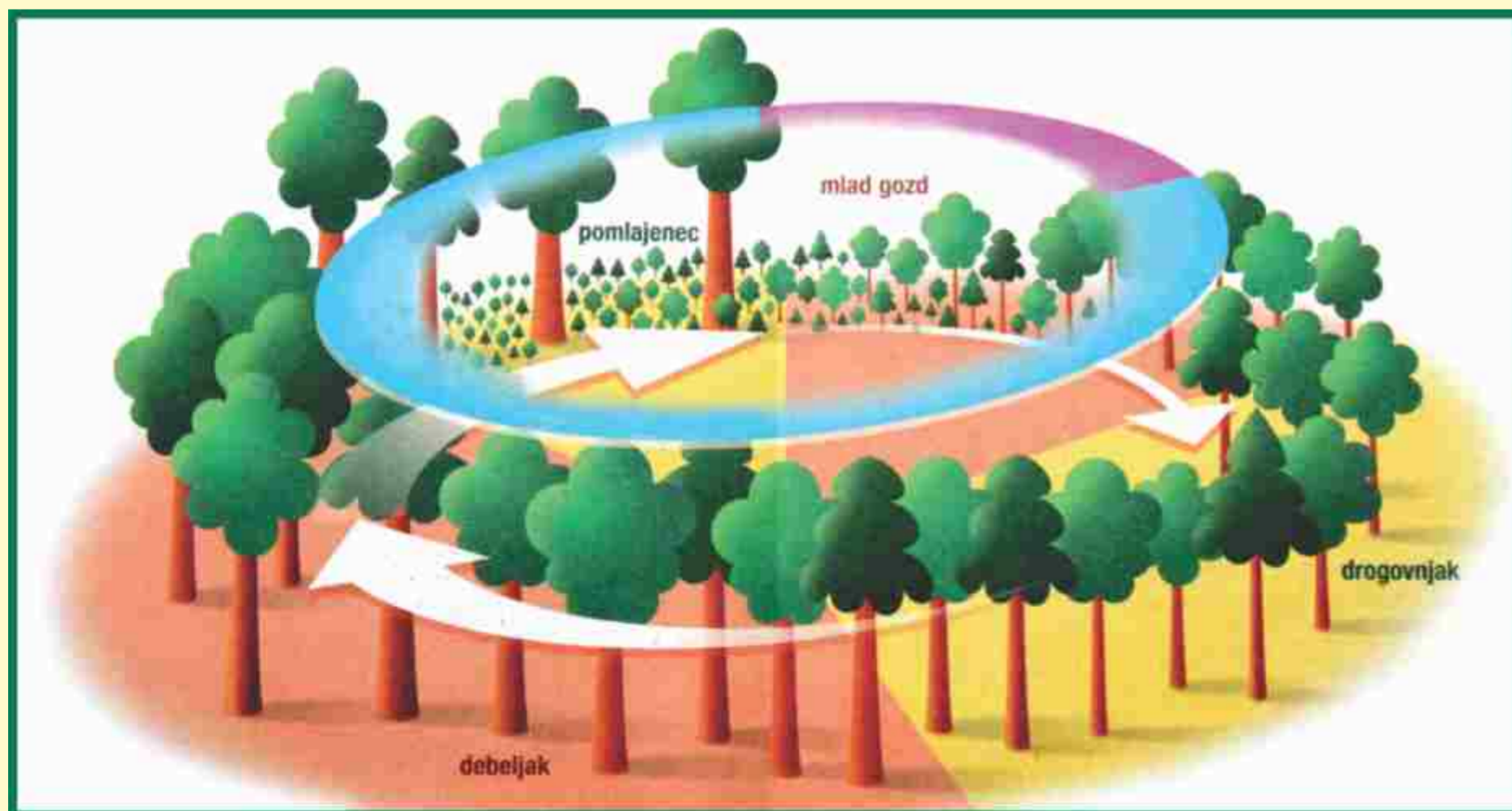
Tu je gozd že dosegel svojo največjo starost. To so »dedki in babice« našega gozda. Ostalo je le še nekaj mogočnih dreves izjemnih debelin, ki vsako leto bogato semenijo. Zaradi poseka v debeljaku je »streha« krošenj postala redkejša, zaradi česar prihaja do tal več svetlobe.

Prične se intenzivnejše preperevanje tal, s tem pa so podani pogoji za nastanek mladega gozda. »Vnukom« gozda, mladju, svetloba in dež omogočata, da se nemoteno razvija. Iz semen



starih dreves vzklijejo številne sadike, ki predstavljajo začetek nove generacije. Bujno se razvije tudi sloj podrasti in zelišč.

Z odhodom »dedkov in babic« je življenjski krog gozda zaključen. Prične se nov krog življenja v obdobju gozda.



Posodobitev gozdne učne poti Hrastje v Grižah, september 2012



Evropski kmetijski sklad za razvoj podeželja: Evropa investira v podeželje.

Pripravil: Peter Terglav, ZGS, OE Celje

ŽIVALI V GOZDU



Območje okrog Hrastja je pretežno poraščeno z bogatimi mešanimi gozdovi, ki so zelo primerni za divje živali. Tak habitat jim nudi dovolj hrane in varno zatočišče. Vsaka živalska vrsta ima v gozdu točno določeno vlogo. Nekatere se hranijo z rastlinami, druge z živalmi, nekatere pa so vsejede. Živali z rastlinami in glivami skrbijo, da je gozd v ravnotežju.

Najštevilnejše so srnjad, divji prašič, lisica, kuna, poljski zajec. V hribovitih predelih srečamo še gamsa in jelena.

Od ptic je v gozdu pogosto ščinkavec, velika sinica, črnoglavka, brglez, šoja in veliki detel. V porečju Savinje pa so pogoste številne vrste vodnih ptic. Tam lahko opazujemo dolgonogo sivo čapljo, različne vrste rac in ponirkov.

Gozd na tem mestu nekaterim živalim zagotavlja začasno bivališče, druge pa imajo tukaj stalen dom. V ta namen smo jim tu postavili **solnico** in **krmišče**, kamor pozimi lovci položijo krmo za veliko divjad, za ptice pa poskrbimo z gnezdilnicami in s krmilnicami.

Na naslovu »Hrastje 1, pošta Griže« so doma veverica, jež, navadni polh, gozdna miš, rjavi žabi rosnica in sekulja, lubadar, gozdne mravlje, klop, majski hrošč, deževniki, velika sinica, kos in kukavica.



Posodobitev gozdne učne poti Hrastje v Grižah, september 2012



Evropski kmetijski sklad za razvoj podeželja: Evropa investira v podeželje.

Pripravil: Peter Terglav, ZGS, OE Celje

OBNOVA GOZDA



Drevesa na tem mestu je pred leti napadel gozdni škodljivec. Med njimi je najpogostejši smrekov lubadar, ki se hitro širi na druga drevesa. Potrebno je bilo posekati napadena drevesa in jih takoj odpeljati iz gozda. S tem smo preprečili nadaljnje širjenje lubadarja na zdrava drevesa. Nastala je ogolela površina, kjer so gozdarji posadili sadike tistih drevesnih vrst, ki so tu prisotne že od nekdaj.



Novi gozd lahko nastane tako, da drevje zraste po naravni poti (sonaravno) ali pa ga posadi človek. Slednjemu načinu zasaditve pravimo umetna obnova. Na tem mestu so sadike zaščitene pred gozd-nimi živalmi s posebnimi mrežami. Te preprečujejo objedenost od rastlinojede divjadi. Pri vzdrževanju mladega gozda je zelo pomembna nega sadik. Gozdarji odstranijo nezaželeno grmovje in s tem pospešujejo bujno rast pre-ostalim sadikam.



Posodobitev gozdne učne poti Hrastje v Grižah, september 2012



Evropski kmetijski sklad za razvoj podeželja: Evropa investira v podeželje.

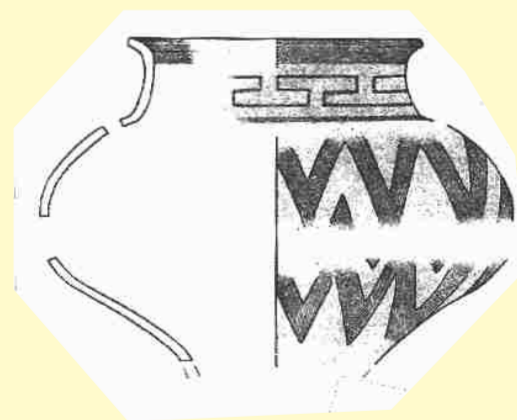
Pripravil: Peter Terglav, ZGS, OE Celje

GOMILA

V gozdovih med Grižami in Šeščami pod Homom se razprostira prek 50 prazgodovinskih grobišč – gomil. To je kraj oz. prostor, kamor so naši predniki polagali žare posmrtnih ostankov ljudi. Nekaj je bilo povsem raziskanih, nekaj le delno, nekaj pa uničenih zaradi gradnje cest. Le manjši del je ostal nedotaknjen.

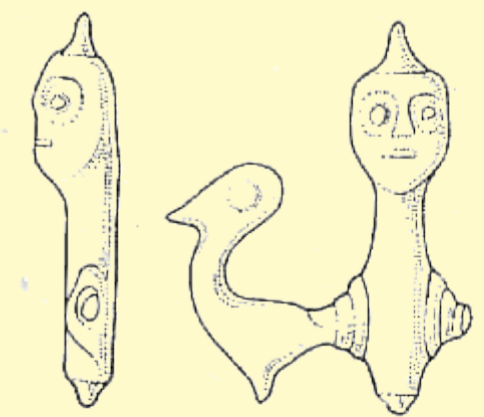
Gomile pripadajo staroselcem, ki so tu živeli v starejši železnidobi, to je v obdobju od 800 do 400 let pred našim štetjem, do naselitve Keltov. Bili so poljedelci in živinorejci, za orodja pa so že uporabljali bron in železo. Vešči so bili pri izdelavi keramičnih izdelkov.

V grobiščih so našli predmete, kot so bronasta zapestnica, bronasti lonček, latvica, bronasta sekira, keramična posoda itd. Predmeti so shranjeni v arheološki zbirki Pokrajinskega muzeja v Celju. Tudi sredi »našega« gozda stoji ena takšnih gomil.



Keramika iz gomile

Ob raziskovanju gomil na tem področju so našli zanimiv kipec v obliki ženske, ki je spojena s figuro račke. Ta figura je verjetno pripadala posodi, v kateri so nosili vodo in je predstavljala lokalno božanstvo reke Savinje.



Kipec ženske



Zemljevid gomil

Posodobitev gozdne učne poti Hrastje v Grižah, september 2012



Evropski kmetijski sklad za razvoj podeželja: Evropa investira v podeželje.

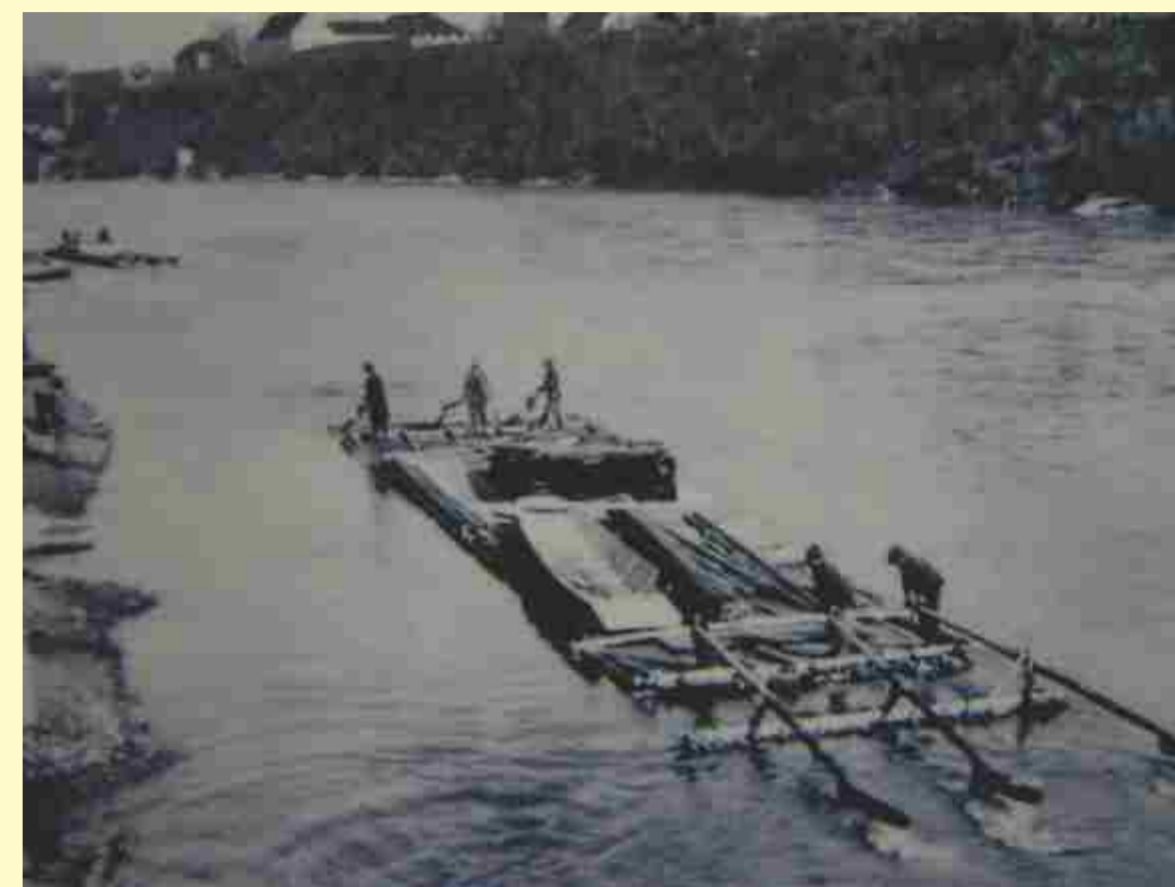
Pripravila: Tanja Turnšek OŠ Griže

GOZD - NAŠE BOGASTVO



Gozd predstavlja pomembno naravno bogastvo. V preteklosti so poleg lesa ljudje v gozdu pridobivali tudi njegove postranske proizvode oz. **dobrine**, ki so jim nudile možnost preživetja in zaslужka. To so različni gozdni sadeži in plodovi (gozdne jagode, maline, brusnice, robide, borovnice, bezeg, glog, kostanj, želod, žir, gobe), vejevje, zelišča, praprot, smola in živali.

Najpomembnejša gospodarska dobrina naših gozdov je **les**, ki se ga je v zgodovini uporabljalo za gradbeni material in ogrevanje, kasneje pa za druge kakovostne izdelke, kot so glasbila, pohištvo, okna in vrata, okraski, igrače ...



Nekoč so drevesa, ki so jih ročno podirali, spuščali v dolino po »drčah«, nato pa je transport hlodov potekal po vodah. Po reki Savinji so bile znane splavarske poti vse do sosednje Hrvaške, kjer so les prodajali.

Na večjih potokih so bile postavljene žage venecijanke, ki jih je poganjala voda. Tu so hlode rezali v deske in trame.

Posodobitev gozdne učne poti Hrastje v Grižah, september 2012



Evropski kmetijski sklad za razvoj podeželja: Evropa investira v podeželje.

Pripravil: Peter Terglav, ZGS, OE Celje

GOZD - NAŠE BOGASTVO



Pomemben proizvod gozda je bila tudi **smola**. Pridobivali so jo tako, da so v smreke zarezali več žlebov v obliki črke V, spodaj pa nastavili lončene vrčke. Drevo se je trudilo, da bi zacelilo rane, zato se je iz njega začela cediti smola. To so uporabljali za lepilo, s katerim so zasmolili razsušene deske na čolnih. V času kolin so jo rabili za izdelavo kolofonije, s katero so »obarali« prašiče. Pogosto je bila sestavni del domače lekarne.

Kmetje so nekoč v gozdu grabili **listje** za steljo živini. Temu opravilu pravimo steljarjenje. Z odstranjevanjem listja so nekatere gozdove precej osiromašili. V zadnjih letih je vse bolj pomembno tudi pridobivanje **drv** za ogrevanje. Za peko kruha so nekoč izdelovali butare. To so snopi tankih vej, s katerimi so kurili v krušnih pečeh.

Zaradi pridobivanja različnih dobrin je bil gozd skrbno negovan. Debelejše veje so pobirali oglarji za **kuhanje oglja**. Meter dolga drva so pravilno in skrbno naložili v okrogel kup – kopo. Prekrili so jo z zemljo in zanetili. Stalno je bilo potrebno nadzirati dovod zraka v kopo, da ne bi zgorela. Zaradi pomanjkanja kisika se je les spremenil v oglje. Zloženega v vreče so prodajali kovačem za segrevanje železa, gospodinje pa so ga uporabljale za gretje likalnikov. Nekoč so oglje uporabljali tudi za izdelavo smodnika.

Poleg gospodarskega in ekološkega pomena slovenskega gozda je v zadnjih desetletjih vse bolj pomembna njegova socialna vloga. Sodobnemu človeku ponuja gozd višjo kakovost bivanja. Omogoča oddih, sprostitev, rekreacijo in turizem. V njem so manjša nihanja temperature in vlage, zrak je čistejši, okolje pa blagodejno deluje na počutje in zdravje ljudi.



Posodobitev gozdne učne poti Hrastje v Grižah, september 2012



Evropski kmetijski sklad za razvoj podeželja: Evropa investira v podeželje.

Pripravil: Peter Terglav, ZGS, OE Celje